

คู่มือผู้ใช้สิทธิหลักประกันสุขภาพแห่งชาติ

สำหรับประชาชน 2564



สิทธิหลักประกันสุขภาพแห่งชาติ (สิทธิบัตรทอง) เป็นสิทธิตามกฎหมายของคนไทย



คู่มือผู้ใช้สิทธิหลักประกันสุขภาพแห่งชาติสำหรับประชาชน 2564

จัดทำโดย สำนักงานหลักประกันสุขภาพแห่งชาติ (สปสช.)
เลขที่ 120 หมู่ 3 ชั้น 2-4 อาคารรัฐประศาสนภักดี
“ศูนย์ราชการเฉลิมพระเกียรติ 80 พรรษา 5 ธันวาคม 2550”
ถนนแจ้งวัฒนะ แขวงทุ่งสองห้อง เขตหลักสี่ กรุงเทพฯ 10210
โทร. 02-141-4000 โทรสาร 02-143-9730-1 www.nhso.go.th

ปรับปรุงเนื้อหา ธันวาคม 2563

พิมพ์ที่ บริษัท ศิริวัฒนาอินเตอร์พริ้นท์ จำกัด (มหาชน)

จำนวนพิมพ์ 350,000 เล่ม



ข้อมูลผู้ใช้สิทธิหลักประกันสุขภาพแห่งชาติ

ชื่อ-สกุล

เลขประจำตัวประชาชน

□-□□□□-□□□□□□-□□-□

วัน / เดือน / ปีเกิด

หน่วยบริการปฐมภูมิ

(สถานพยาบาลที่เข้ารับการรักษาเบื้องต้น)

.....
.....

โทร.

หน่วยบริการประจำ (สถานพยาบาลแม่ข่าย)

.....
.....

โทร.

หน่วยบริการรับส่งต่อ (สถานพยาบาลที่รับการส่งต่อ)

.....
.....

โทร.



สารบัญ

• หลักประกันสุขภาพแห่งชาติ : สิทธิของคนไทย	4
• ใครที่มีสิทธิลงทะเบียน ?	5
• ตรวจสอบสิทธิ	7
• ช่องทางการลงทะเบียนใช้สิทธิ	9
- ลงทะเบียนสิทธิคนพิการ	10
- เอกสารและสถานที่ลงทะเบียน	11
• หน่วยบริการ คืออะไร ?	15
• การขอเปลี่ยน(ย้าย)หน่วยบริการประจำ	16
• การใช้สิทธิเข้ารับบริการสาธารณสุข	17
• บริการที่คุ้มครองค่าใช้จ่าย	20





- บริการสร้างเสริมสุขภาพและป้องกันโรค 23
- การรักษาพยาบาลโรคเรื้อรัง 28
- บริการกรณีเฉพาะ 32
- บริการที่ไม่อยู่ในความคุ้มครอง 34
- สิทธิการขอรับเงินช่วยเหลือเบื้องต้น 36
- รู้จัก...กองทุนหลักประกันสุขภาพท้องถิ่น (กปท.) 38
- ใครบ้างมีสิทธิขอรับการสนับสนุน
จากกองทุนหลักประกันสุขภาพท้องถิ่น (กปท.) 40
- แผนที่แสดงการจัดพื้นที่ในความรับผิดชอบ
ของ สปสช. เขต 1-13 41
- ที่อยู่และการติดต่อ สปสช. เขต 1-13 42



หลักประกัน สุขภาพแห่งชาติ : สิทธิของคนไทย



“สิทธิหลักประกันสุขภาพแห่งชาติ” เป็นสิทธิ ตามกฎหมายของคนไทยทุกคน ตั้งแต่แรกเกิดและ ตลอดช่วงชีวิต (ไม่ใช่สิทธิเพื่อการสงเคราะห์ เฉพาะกลุ่ม) ซึ่งรู้จักกันในชื่อ “สิทธิบัตรทอง หรือ สิทธิ 30 บาท” โดยรัฐบาลจัดให้มีกองทุนหลักประกันสุขภาพ แห่งชาติ เพื่อเป็นค่าใช้จ่ายให้คนไทยเข้าถึงบริการ ด้านการแพทย์และสาธารณสุข เพื่อการสร้าง เสริมสุขภาพ การป้องกันโรค การตรวจวินิจฉัยโรค การรักษาพยาบาล และการฟื้นฟูสมรรถภาพที่จำเป็น ต่อสุขภาพและการดำรงชีวิต ตาม พ.ร.บ.หลักประกัน สุขภาพแห่งชาติ พ.ศ. 2545 และสำนักงานหลักประกัน สุขภาพแห่งชาติ (สปสช.) ทำหน้าที่บริหารกองทุน ตามหลักเกณฑ์ ของคณะกรรมการหลักประกัน สุขภาพแห่งชาติ ซึ่งมีรัฐมนตรีว่าการกระทรวงสาธารณสุข เป็นประธาน

ใคร ที่มีสิทธิลงทะเบียน ?



ผู้มีสิทธิหลักประกันสุขภาพแห่งชาติ หรือที่คุ้นเคยกันในชื่อ สิทธิบัตรทอง หรือสิทธิ 30 บาท คือ

- เป็นบุคคลที่มีสัญชาติไทย
- มีเลขประจำตัวประชาชน 13 หลัก ที่กำหนด

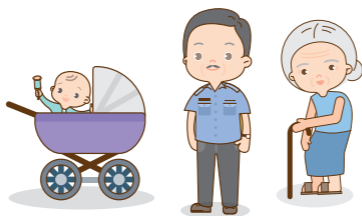
โดยกรมการปกครอง กระทรวงมหาดไทย

- ไม่มีสิทธิประกันสุขภาพอื่นที่ใช้จ่ายจากเงินงบประมาณของรัฐ ได้แก่ สิทธิตามกฎหมายประกันสังคม สิทธิสวัสดิการรักษายาบาลของข้าราชการ / พนักงานส่วนท้องถิ่น หรือ สิทธิสวัสดิการรักษายาบาลของหน่วยงานรัฐอื่นๆ เช่น รัฐวิสาหกิจ องค์กรมหาชน ข้าราชการการเมือง

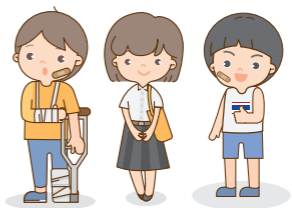




หมายเหตุ คนไทยที่อาศัยอยู่ในต่างประเทศติดต่อกันมากกว่า 2 ปีขึ้นไป (ข้อมูลจากสำนักตรวจคนเข้าเมือง) หรือผู้ที่ลงทะเบียนเลือกตั้งในต่างประเทศ (ข้อมูลจากสำนักบริหารทะเบียน กรมการปกครอง) จะสามารถใช้สิทธิหลักประกันสุขภาพแห่งชาติได้เมื่อเดินทางมาอาศัยอยู่ในประเทศไทยแล้ว โดยประชาชนติดต่อสถานพยาบาลในระบบหลักประกันสุขภาพแห่งชาติ (หน่วยบริการ) ใกล้บ้าน



ตรวจสอบสิทธิ



เพื่อความสะดวกในการใช้สิทธิหลักประกันสุขภาพแห่งชาติ ทุกคนควรตรวจสอบสิทธิและรู้หน่วยบริการประจำของตนเอง โดยสามารถตรวจสอบสิทธิได้ 2 วิธี

1. ผ่านระบบอินเทอร์เน็ต ได้แก่



WWW.nhso.go.th



app สปสช.



LINE สปสช.

2. ติดต่อด้วยตนเองในวันเวลาราชการ

• ต่างจังหวัด

- หน่วยบริการในระบบหลักประกันสุขภาพแห่งชาติ เช่น โรงพยาบาลส่งเสริมสุขภาพตำบล (รพ.สต.) หรือที่คุ้นเคยในชื่อสถานีนานามัย ศูนย์บริการสาธารณสุข คลินิกชุมชนอบอุ่น ศูนย์สุขภาพชุมชนเมือง โรงพยาบาลของรัฐ
- สำนักงานหลักประกันสุขภาพแห่งชาติ เขต 1-12



ช่องทางการลงทะเบียนใช้สิทธิ



1. ลงทะเบียนผ่านโทรศัพท์มือถือ



App สปสช.

2. ลงทะเบียนที่หน่วยบริการในระบบหลักประกันสุขภาพแห่งชาติ

- **ต่างจังหวัด** ในวันเวลาราชการ
 - หน่วยบริการในระบบหลักประกันสุขภาพแห่งชาติ เช่น โรงพยาบาลส่งเสริมสุขภาพตำบล (รพ.สต.) หรือที่คุ้นเคยในชื่อสถานีอนามัย ศูนย์บริการสาธารณสุข คลินิกชุมชนอบอุ่น ศูนย์สุขภาพชุมชนเมือง โรงพยาบาลของรัฐ
 - สำนักงานหลักประกันสุขภาพแห่งชาติ เขต 1-12

- กรุงเทพมหานคร
 - สำนักงานหลักประกันสุขภาพแห่งชาติ เขต 13 กทม. ในวันเวลาราชการ
 - สำนักงานเขต 19 เขต ของกรุงเทพมหานคร (ข้อมูลเพิ่มเติมหน้า 13)

หมายเหตุ บุคคลที่ยื่นคำขอลงทะเบียนเลือกหน่วยบริการประจำ ที่มีอายุน้อยกว่า 15 ปีบริบูรณ์ จะต้องได้รับความยินยอมจากผู้ปกครอง



การลงทะเบียนสิทธิคนพิการ

ในระบบหลักประกันสุขภาพแห่งชาติ ต้องนำใบรับรองความพิการจากแพทย์ หรือแสดงบัตรคนพิการ ตาม พ.ร.บ. ส่งเสริมและพัฒนาคุณภาพชีวิตคนพิการแห่งชาติ พ.ศ.2550 ลงทะเบียน ณ สถานที่รับลงทะเบียน เพื่อรับสิทธิฟื้นฟูสมรรถภาพ

เอกสารและสถานที่ลงทะเบียน

เอกสารสำหรับแสดงการลงทะเบียน

- 1) บัตรประจำตัวประชาชน (ตัวจริง) หรือบัตรหรือเอกสารอื่นใดที่ทางราชการออกให้ ซึ่งมีเลขประจำตัวประชาชน หรือ แสดงสูติบัตร (ใบเกิด) (กรณีเด็กอายุต่ำกว่า 15 ปี ที่ไม่มีบัตรประจำตัวประชาชน) พร้อมแสดงบัตรประจำตัวประชาชนของผู้ปกครอง
- 2) กรณีไม่มีบัตรประจำตัวประชาชน แสดงใบคัดสำเนาทะเบียนบ้าน ทร.14/1 หรือ แสดงใบคัดทะเบียนประวัติบุคคล ทร.12
- 3) หนังสือรับรองการพักอาศัย (กรณี ลงทะเบียนไม่ตรงตามที่อยู่หน้าบัตรประจำตัวประชาชน) แสดงหลักฐานอย่างใดอย่างหนึ่ง (1) หนังสือรับรองของเจ้าบ้าน (2) หนังสือรับรองของผู้นำชุมชน (3) หนังสือรับรองผู้ว่าจ้างหรือนายจ้าง (4) เอกสารหรือหลักฐานอื่น เช่น ใบเสร็จค่าสาธารณูปโภค ใบเสร็จรับเงินค่าเช่าที่พัก สัญญาเช่าที่พัก ฯลฯ ที่แสดงว่าตนเองนั้นอาศัยอยู่จริง

- 4) แบบคำร้องขอลงทะเบียน (ขอได้ ณ จุดรับลงทะเบียน) กรณีมอบให้ผู้อื่นลงทะเบียนแทน ต้องเพิ่มหนังสือมอบอำนาจ และสำเนาบัตรประจำตัวประชาชนของผู้รับมอบอำนาจด้วย (**กรณีเด็กอายุต่ำกว่า 15 ปีบริบูรณ์ จะต้องได้รับความยินยอมจากผู้ปกครอง)



สถานที่ลงทะเบียน ในวันเวลาราชการ

- ต่างจังหวัด
 - หน่วยบริการในระบบหลักประกันสุขภาพแห่งชาติ เช่น โรงพยาบาลส่งเสริมสุขภาพตำบล (รพ.สต.) หรือที่คุ้นเคยในชื่อสถานีอนามัย ศูนย์บริการสาธารณสุข คลินิกชุมชนอบอุ่น ศูนย์สุขภาพชุมชนเมือง โรงพยาบาลของรัฐ
 - สำนักงานหลักประกันสุขภาพแห่งชาติ เขต 1-12
- กรุงเทพมหานคร
 - สำนักงานหลักประกันสุขภาพแห่งชาติ เขต 13 กทม. ในวันเวลาราชการ

- สำนักงานเขต 19 เขตของกรุงเทพมหานคร
 สำนักงานเขต 19 เขต ของกรุงเทพมหานครที่เปิดรับ
 ลงทะเบียนสิทธิหลักประกันสุขภาพแห่งชาติ เปิดให้
 บริการในวันเวลาราชการ (เวลา 8.00-16.00 น.)

- สำนักงานเขตคลองเตย เบอร์ติดต่อ 02-126-6902
- สำนักงานเขตคลองสามวา เบอร์ติดต่อ 02-548-0134
- สำนักงานเขตธนบุรี เบอร์ติดต่อ 02-465-5841
- สำนักงานเขตบางกะปิ เบอร์ติดต่อ 02-130-7260
- สำนักงานเขตบางขุนเทียน เบอร์ติดต่อ 02-416-0170
- สำนักงานเขตบางแค เบอร์ติดต่อ 02-455-4310
- สำนักงานเขตบางพลัด เบอร์ติดต่อ 02-424-1265
- สำนักงานเขตประเวศ เบอร์ติดต่อ 02-130-7302
- สำนักงานเขตพระโขนง เบอร์ติดต่อ 02-136-5960
- สำนักงานเขตมีนบุรี เบอร์ติดต่อ 02-540-7035
- สำนักงานเขตราชเทวี เบอร์ติดต่อ 02-126-6913
- สำนักงานเขตราชบุรีบูรณะ เบอร์ติดต่อ 02-408-4249
- สำนักงานเขตลาดกระบัง เบอร์ติดต่อ 02-326-6134
- สำนักงานเขตลาดพร้าว เบอร์ติดต่อ 02-538-6531

- สำนักงานเขตสายไหม เบอร์ติดต่อ 02-147-5464
- สำนักงานเขตหนองแขม เบอร์ติดต่อ 02-421-5818
- สำนักงานเขตหนองจอก เบอร์ติดต่อ 02-548-2953
- สำนักงานเขตหลักสี่ เบอร์ติดต่อ 02-147-5411
- สำนักงานเขตห้วยขวาง เบอร์ติดต่อ 02-126-6905



จุดรับลงทะเบียน
สิทธิหลักประกันสุขภาพ
ใน กทม.



รายชื่อหน่วยบริการ
ที่สามารถเลือกลงทะเบียน
ในพื้นที่ กทม.

หน่วยบริการ คืออะไร



หน่วยบริการ หมายถึง สถานบริการสาธารณสุข เช่น โรงพยาบาลของรัฐ ของเอกชน และของ สภากาชาดไทย โรงพยาบาลส่งเสริมสุขภาพตำบล (รพ.สต.หรือสถานีอนามัย) คลินิกชุมชนอบอุ่น คลินิกเวชกรรม คลินิกทันตกรรม คลินิกการพยาบาล คลินิกกายภาพบำบัด ศูนย์บริการสาธารณสุข ศูนย์สุขภาพชุมชนเมือง ร้านขายยาแผนปัจจุบัน (ขย.1) ศูนย์บริการคนพิการเป็นต้น ที่ขึ้นทะเบียนเป็น หน่วยบริการ ในระบบหลักประกันสุขภาพแห่งชาติ

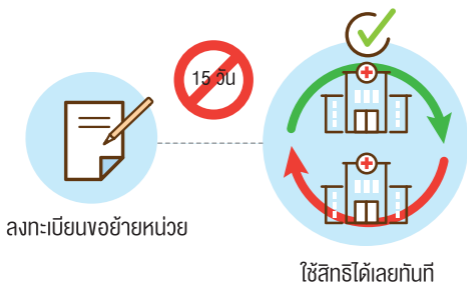


การขอเปลี่ยน(ย้าย) หน่วยบริการประจำ



ผู้มีสิทธิหลักประกันสุขภาพแห่งชาติ สามารถขอ
เปลี่ยนหน่วยบริการประจำได้ไม่เกิน 4 ครั้งต่อปี
(1 ตุลาคม ถึง 30 กันยายน ของปีถัดไป) ผ่านแอปพลิเคชัน
สปสช. หรือนำเอกสารการลงทะเบียน ติดต่อด้วยตนเอง
ได้ที่ สถานที่ลงทะเบียน (หน้า 12)

**“ประชาชนย้ายหน่วยบริการ
ได้สิทธิทันที ไม่ต้องรอ 15 วัน”**



การใช้สิทธิ

รับบริการสาธารณสุข



กรณีทั่วไป

1. ติดต่อที่หน่วยบริการปฐมภูมิ / หน่วยบริการประจำของผู้มีสิทธิหลักประกันสุขภาพแห่งชาติ
2. แจ้งความจำนงใช้สิทธิหลักประกันสุขภาพแห่งชาติก่อนรับบริการ
3. แสดงบัตรประจำตัวประชาชนตัวจริง หรือบัตรหรือเอกสารอื่นใดที่ทางราชการออกให้ ซึ่งมีเลขประจำตัวประชาชนและรูปถ่ายสำหรับเด็กอายุต่ำกว่า 15 ปี ต้องแสดงสูติบัตรหรือบัตรประจำตัวประชาชน พร้อมแสดงบัตรประจำตัวประชาชนของผู้ปกครอง



ผู้ใช้สิทธิหลักประกันสุขภาพแห่งชาติที่ลงทะเบียนคนพิการในระบบหลักประกันสุขภาพแห่งชาติ ให้ใช้สิทธิ ณ หน่วยบริการประจำของตน เว้นแต่กรณีมีความจำเป็นอาจไปใช้สิทธิเข้ารับบริการสาธารณสุข ณ หน่วยบริการอื่นของรัฐก็ได้



กรณีอุบัติเหตุ หรือ เจ็บป่วยฉุกเฉิน

ถ้าผู้มีสิทธิหลักประกันสุขภาพแห่งชาติ เกิดอุบัติเหตุหรือภาวะเจ็บป่วยฉุกเฉินอยู่ไกลจากหน่วยบริการประจำตามสิทธิ สามารถใช้สิทธิเข้ารับบริการได้ที่หน่วยบริการในระบบหลักประกันสุขภาพแห่งชาติ ที่อยู่ใกล้ที่สุดได้ตามความจำเป็นโดยไม่จำกัดจำนวนครั้ง

กรณีเจ็บป่วยฉุกเฉินถึงแก่ชีวิต

ผู้เจ็บป่วยฉุกเฉินถึงแก่ชีวิต จำเป็นต้องได้รับการรักษาอย่างทันท่วงทีเพื่อการรอดชีวิต เมื่อผู้ป่วยมีอาการเจ็บป่วยฉุกเฉินถึงแก่ชีวิต สามารถเข้ารับรักษาพยาบาลในโรงพยาบาลที่ใกล้ที่สุด โดยใช้บัตรประจำตัวประชาชนเพื่อแสดงตนในการเข้ารับบริการ จะได้รับ

การรักษาจนอาการพ้นวิกฤติ จากนั้นโรงพยาบาลที่ให้การรักษาส่งตัวผู้ป่วยกลับไปยังหน่วยบริการประจำหรือหน่วยบริการในระบบหลักประกันสุขภาพแห่งชาติที่พร้อมให้การรักษาต่อไป

ผู้ป่วยเจ็บป่วยฉุกเฉินถึงแก่ชีวิต หมายถึง ผู้ป่วยหรือผู้ที่ได้รับบาดเจ็บ ซึ่งมีอาการบ่งชี้ว่าจะเป็น**อาการที่คุกคามต่อการทำงานของอวัยวะสำคัญ ได้แก่ หัวใจ สมอง การหายใจ** ต้องได้รับการรักษาและดูแลติดตามอย่างใกล้ชิด เพราะอาจทำให้เสียชีวิตได้รวดเร็ว ยกตัวอย่าง เช่น หัวใจหยุดเต้น / หอบรุนแรง / มีอาการเขียวคล้ำ / หหมดสติไม่รู้สีกตัว / สิ่งแปลกปลอมอุดกั้นหลอดลม / มีอาการวิกฤติจากอุบัติเหตุ / มีเลือดออกมากห้ามไม่หยุด / ภาวะขาดน้ำอย่างรุนแรง / แขน ขาอ่อนแรง ปากเขียว พุดลำบาก / ชัก / มีอาการวิกฤติจากใช้สูง เป็นต้น



สอบถามข้อมูล
เจ็บป่วยฉุกเฉิน
ได้ที่ โทร. 1669

บริการที่คุ้มครอง ค่าใช้จ่าย *



ผู้ใช้สิทธิหลักประกันสุขภาพแห่งชาติ จะได้รับการคุ้มครองค่าใช้จ่าย* บริการสาธารณสุข ดังนี้

- การสร้างเสริมสุขภาพ และการป้องกันโรค (ข้อมูลเพิ่มเติมหน้า 23)

- การตรวจ การวินิจฉัย การรักษา ตั้งแต่โรคทั่วไป เช่น ไข้หวัด จนถึงการรักษาโรคเรื้อรัง โรคเฉพาะทางที่มีค่าใช้จ่ายสูง เช่น เบาหวาน ความดันโลหิตสูง มะเร็ง ไตวายเรื้อรัง โรคหัวใจ เอชไอวี วัณโรค ฯลฯ รวมถึงการฟื้นฟูสมรรถภาพ ตามข้อบ่งชี้ทางการแพทย์

- การคลอดบุตร ใช้สิทธิได้ไม่จำกัดจำนวนครั้ง
- บริการทันตกรรม ได้แก่ อุดฟัน ถอนฟัน ขูดหินปูน การให้ฟลูออไรด์เสริม ในกลุ่มเสี่ยงต่อโรคฟันผุ การรักษาโพรงประสาทฟันน้ำนม การเคลือบหลุมร่องฟัน ผ่าฟันคุด ใส่เพดานเทียมเด็กปากแหว่งเพดานโหว่ และการทำฟันปลอมฐานพลาสติก

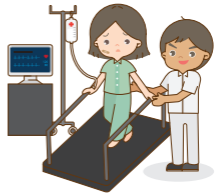
- **ค่ายาและเวชภัณฑ์** ตามกรอบบัญชียาหลักแห่งชาติ และยาที่มีค่าใช้จ่ายสูง ตามประกาศของคณะกรรมการหลักประกันสุขภาพแห่งชาติ
- **ค่าอาหารและค่าห้องสามัญ** ระหว่างพักรักษาตัว ณ หน่วยบริการ
- **การจัดการส่งต่อ** เพื่อการรักษาระหว่างหน่วยบริการ
- **บริการแพทย์แผนไทย** ตามข้อบ่งชี้ทางการแพทย์ ได้แก่ ยาสมุนไพรหรือยาแผนไทย การนวดเพื่อการรักษาและทับบ่มอเกลือ ฟันฟูสุขภาพแม่หลังคลอด การอบหรือประคบสมุนไพรเพื่อการรักษา
- **บริการฟื้นฟูสมรรถภาพด้านการแพทย์** ให้แก่คนพิการ ผู้สูงอายุและผู้ที่ต้องได้รับการฟื้นฟู เช่น กายภาพบำบัด จิตบำบัด พฤติกรรมบำบัด กิจกรรมบำบัด ฟันฟูการได้ยิน ฟันฟูการมองเห็น และรับอุปกรณ์เครื่องช่วยตามประเภทความพิการ ได้ตามเกณฑ์ที่ สปสช. กำหนด

ทั้งนี้ คณะกรรมการหลักประกันสุขภาพแห่งชาติ กำหนดให้ผู้ใช้สิทธิหลักประกันสุขภาพแห่งชาติ จ่ายค่าบริการเมื่อรับบริการรักษาพยาบาล และได้รับยา ครั้งละ 30 บาท ให้แก่โรงพยาบาลในระบบหลักประกันสุขภาพแห่งชาติตั้งแต่ระดับโรงพยาบาลชุมชนขึ้นไป (สถานพยาบาลที่มีเตียงนอนตั้งแต่ 10 เตียงขึ้นไป) โดยยกเว้นบุคคล 20 กลุ่มตามประกาศกระทรวงสาธารณสุข และผู้ที่มีความประสงค์ไม่จ่ายค่าบริการ 30 บาท สามารถแจ้งความจำนงไม่จ่ายค่าบริการได้ที่หน่วยบริการ



* คำนวณค่าใช้จ่ายตามการวินิจฉัยทางการแพทย์และประกาศของคณะกรรมการหลักประกันสุขภาพแห่งชาติ

บริการสร้างเสริม สุขภาพและ ป้องกันโรค *



สปสช. มุ่งสร้างหลักประกันสุขภาพถ้วนหน้า โดยจัดบริการสร้างเสริมสุขภาพและบริการป้องกันโรคให้กับประชาชนอย่างทั่วถึงทุกกลุ่มวัย ดังนี้

- **หญิงตั้งครรภ์และหลังคลอด**

ทดสอบการตั้งครรภ์ ตรวจครรภ์และประเมินความเสี่ยง ตรวจครรภ์ด้วยอัลตราซาวด์ ตรวจเลือดคัดกรองภาวะซีด ซีฟิลิส เอชไอวี ตับอักเสบบี ธาราล์สซีเมีย และดาวน์ ตรวจปัสสาวะ ฉีดวัคซีนคอตีบ บาดทะยัก และวัคซีนไขหวัดใหญ่ ให้ยาบำรุงเสริมธาตุเหล็ก โฟลิกและไอโอดีน การให้ยาต้านไวรัสเอชไอวีเพื่อป้องกันการติดเชื้อจากแม่สู่ลูก ตรวจช่องปากและฟัน ขัดและทำความสะอาดฟันรวมถึงการขูดหินน้ำลาย ประเมินสุขภาพจิต ตรวจหลังคลอดและคุมกำเนิด ส่งเสริมการเลี้ยงลูกด้วยนมแม่ สมุดบันทึกสุขภาพ



• กลุ่มเด็กเล็ก อายุ 0-5 ปี

ฉีดวัคซีนป้องกัน วัณโรค ตั๊กอ๊กเสบปี บาดทะยัก คอตีบ ไอกรน โปลิโอ เยื่อหุ้มสมองอักเสบ อูจจาระร่วง จากเชื้อไวรัสโรต้า หัด หัดเยอรมัน คางทูม ไขหวัดใหญ่และไขสมองอักเสบเจอี ตรวจเลือด คัดกรองภาวะพร่องไทรอยด์ (โรคเอ๋อ) ภาวะซีด การติดเชื้อเอชไอวี ชั่งน้ำหนักวัดส่วนสูงเพื่อติดตาม การเจริญเติบโต ตรวจคัดกรองพัฒนาการ ตรวจ ช่องปากและฟัน เคลือบฟลูออไรด์ การให้ยาไทรอกซิน ป้องกันภาวะพร่องไทรอยด์ ยาบำรุงเสริมธาตุเหล็ก ยาต้านไวรัสเอชไอวี สมุดบันทึกสุขภาพ/บันทึก พัฒนาการ และแว่นตาหากมีภาวะสายตาสั้นผิดปกติ

• กลุ่มเด็กโตและวัยรุ่นอายุ 6 - 24 ปี

ฉีดวัคซีนคอตีบ บาดทะยัก ฉีดวัคซีนเอชพีวี ป้องกันมะเร็งปากมดลูก (สำหรับนักเรียนหญิง ป.5) ชั่งน้ำหนักวัดส่วนสูงเพื่อติดตามการเจริญเติบโต ตรวจ เลือด คัดกรองภาวะซีด เอชไอวี ตรวจช่องปากและฟัน ตรวจวัดความดันโลหิต ตรวจคัดกรองสายตาและ การได้ยิน คัดกรองความเสี่ยงจากการสูบบุหรี่/สุรา/

สารเสพติด เคลือบฟลูออไรด์และหลุมร่องฟัน การให้ยาบำรุงเสริมธาตุเหล็ก แวนตาหากมีภาวะสายตาสั้นผิดปกติ (สำหรับนักเรียน ป.1) การป้องกันและแก้ไขการตั้งครรภ์ในวัยรุ่นและการตั้งครรภ์ไม่พึงประสงค์ การคุมกำเนิด การให้คำปรึกษาแนะนำ

• **กลุ่มผู้ใหญ่อายุ 25-59 ปี**

ฉีดวัคซีนคอตีบ บาดทะยัก ตรวจวัดความดันโลหิต ตรวจเลือดคัดกรองเบาหวาน เอชไอวี คัดกรองความเสี่ยงจากการสูบบุหรี่/สุรา/สารเสพติด คัดกรองปัจจัยเสี่ยงต่อการเกิดโรคหัวใจ และหลอดเลือด ตรวจคัดกรองมะเร็งปากมดลูก ตรวจคัดกรองมะเร็งลำไส้ใหญ่ (50-70 ปี) เคลือบฟลูออไรด์ การให้ยาบำรุงเสริมธาตุเหล็ก การป้องกันและแก้ไขการตั้งครรภ์ไม่พึงประสงค์ การคุมกำเนิด การให้ความรู้ตรวจเต้านมด้วยตนเอง การให้คำปรึกษาแนะนำ



* คำนวณค่าใช้จ่ายตามการวินิจฉัยทางการแพทย์และประกาศของคณะกรรมการหลักประกันสุขภาพแห่งชาติ

• กลุ่มผู้สูงอายุ 60 ปีขึ้นไป

ฉีดวัคซีนคอตีบ บาดทะยัก ตรวจประเมินความสามารถในการทำกิจวัตรประจำวัน (ADL) ตรวจวัดดัชนีมวลกาย ความดันโลหิต ตรวจเลือดคัดกรองเบาหวาน เอชไอวี คัดกรองปัจจัยเสี่ยงต่อการเกิดโรคหัวใจและหลอดเลือด โรคหลอดเลือดสมอง คัดกรองโรคซึมเศร้า ตรวจคัดกรองมะเร็งลำไส้ใหญ่ (50-70 ปี) การเคลือบฟลูออไรด์ การให้ความรู้ออกกำลังกาย และฝึกสมองป้องกันโรคสมองเสื่อม การให้ความรู้ตรวจเต้านมด้วยตนเอง การให้คำปรึกษาแนะนำ

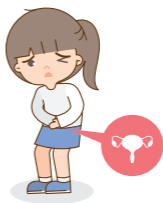


• กลุ่มเป้าหมายที่จะได้รับวัคซีนไขหวัดใหญ่ตาม
ฤดูกาล มีดังนี้

- 1) หญิงตั้งครรภ์ที่อายุครรภ์ 4 เดือนขึ้นไป
- 2) เด็กอายุ 6 เดือน ถึง 2 ปี
- 3) ผู้ป่วยโรคเรื้อรังทุกกลุ่มอายุ (ปอดอุดกั้นเรื้อรัง
หืด หัวใจ หลอดเลือดสมอง ไตวาย ผู้ป่วยมะเร็ง
ที่ได้รับการรักษาด้วยเคมีบำบัด)
- 4) ผู้ที่อายุ 65 ปีขึ้นไป
- 5) ผู้พิการทางสมองช่วยเหลือตัวเองไม่ได้
- 6) ผู้ป่วยโรคธาลัสซีเมีย ผู้ที่มีภูมิคุ้มกันบกพร่อง
รวมถึงผู้ติดเชื้อเอชไอวีที่มีอาการ
- 7) ผู้ที่มีน้ำหนักตั้งแต่ 100 กิโลกรัม หรือดัชนีมวลกายตั้งแต่ 35 กิโลกรัมต่อตารางเมตร



การรักษาพยาบาล โรคเรื้อรัง*



สิทธิหลักประกันสุขภาพแห่งชาติช่วยลดภาระ
ค่าใช้จ่าย ไม่ต้องล้มละลายจากค่ารักษาพยาบาล
โรคเรื้อรัง ที่มีค่าใช้จ่ายสูง ตัวอย่างเช่น

* บริการดูแลรักษาพยาบาล โรคมะเร็ง

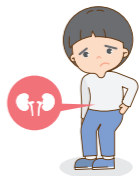
- 1) การตรวจคัดกรองและวินิจฉัยโรคมะเร็ง ตามที่
แพทย์สั่งภายใต้สิทธิประโยชน์ในระบบ
หลักประกันสุขภาพแห่งชาติ
- 2) การรักษาอาการทั่วไปและการรักษาเฉพาะทาง
เช่นการผ่าตัด การฉายแสง การให้ยาเคมีบำบัด
 ฯลฯ โดยการวินิจฉัยของแพทย์และการ
ตัดสินใจร่วมกับผู้ป่วย ไปรับบริการในหน่วย
บริการที่มีศักยภาพในการรักษาโรคมะเร็ง
โดยไม่ต้องใช้ใบส่งตัว

- 3) การดูแลแบบประคับประคองที่บ้าน (Palliative care)
 - 4) วัคซีนไข้หวัดใหญ่ตามฤดูกาล (เฉพาะผู้ป่วยมะเร็งที่ได้รับการรักษาด้วยเคมีบำบัด)
- ทั้งนี้บริการดังกล่าวเป็นไปตามแนวทางที่ สปสช. กำหนด

*** บริการทดแทนไตสำหรับผู้ป่วยไตวายเรื้อรัง
ระยะสุดท้าย**

ขั้นตอนการเข้ารับบริการ ผู้ป่วยไตวายเรื้อรังระยะสุดท้ายต้องไปใช้สิทธิหลักประกันสุขภาพแห่งชาติที่หน่วยบริการตามสิทธิ หน่วยบริการจะลงทะเบียนและให้บริการทดแทนไตที่เหมาะสมสำหรับผู้ป่วยในแต่ละราย โดยเป็นไปตามเกณฑ์มาตรฐานของสมาคมโรคไตแห่งประเทศไทย ได้แก่

- 1) การล้างไตผ่านทางช่องท้องอย่างต่อเนื่อง
- 2) การฟอกเลือดด้วยเครื่องไตเทียม
- 3) การผ่าตัดปลูกถ่ายไต



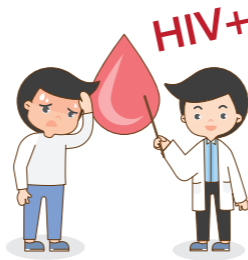
สำหรับการล้างไตผ่านทางช่องท้องอย่างต่อเนื่อง สปสช.ได้จัดบริการส่งน้ำยาล้างไต ให้ผู้ป่วยถึงบ้าน โดยไม่มีค่าใช้จ่าย เพื่อให้เข้าถึงบริการทดแทนไต ได้ง่ายขึ้น ลดภาระค่าใช้จ่าย ในการเดินทาง และได้รับการบริการอย่างต่อเนื่อง ซึ่งจะส่งผลถึงคุณภาพชีวิตที่ดีขึ้นของผู้ป่วย

* บริการดูแลรักษาพยาบาล กรณีผู้ติดเชื้อ เอชไอวีและผู้ป่วยเอดส์

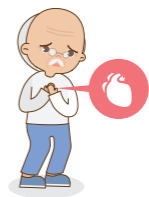
- ผู้ที่มีพฤติกรรมเสี่ยงและต้องการทราบสถานะ การติดเชื้อเอชไอวี สามารถขอรับบริการให้คำปรึกษา และตรวจเลือดหาการติดเชื้อเอชไอวี โดยไม่เสีย ค่าใช้จ่ายได้ที่หน่วยบริการ ในระบบหลักประกัน สุขภาพแห่งชาติ ได้ไม่เกิน 2 ครั้ง/คน/ปี

- ผู้ที่ตรวจเลือดพบการติดเชื้อเอชไอวี จะได้รับการ ประเมินเพื่อเริ่มการรักษาด้วยยา ต้านไวรัสและ ติดตามการรักษา รวมถึงการให้ยารักษาภาวะไขมัน ในเลือดสูง การตรวจคัดกรองและการตรวจยืนยันหา การติดเชื้อไวรัสตับอักเสบบีและการคัดกรองวัณโรค ตามข้อบ่งชี้ทางการแพทย์

- ผู้ใช้สิทธิหลักประกันสุขภาพแห่งชาติ ควรรับบริการกับหน่วยบริการประจำตามสิทธิ เพื่อความสะดวก แต่หากมีความจำเป็นก็สามารถรับบริการกับหน่วยบริการอื่นในระบบหลักประกันสุขภาพแห่งชาติที่ไม่ใช่หน่วยบริการตามสิทธิได้



* คำนวณค่าใช้จ่ายตามการวินิจฉัยทางการแพทย์และประกาศของคณะกรรมการหลักประกันสุขภาพแห่งชาติ



บริการกรณีเฉพาะ*

บริการรักษาพยาบาลที่จำเป็นต้องบริหารจัดการ
เป็นกรณีเฉพาะ ในหน่วยบริการที่ร่วมโครงการ เช่น

- การให้สารเมทาโดนระยะยาว เพื่อการบำบัดรักษาผู้ป่วยติดสารเสพติดในกลุ่มฝิ่น และอนุพันธ์ของฝิ่น (เช่น เฮโรอีน) ที่สมัครใจ
- การให้ยาละลายลิ่มเลือดเพื่อการรักษาเร่งด่วนสำหรับผู้ป่วยโรคหลอดเลือดสมองตีบหรืออุดตัน และผู้ป่วยโรคกล้ามเนื้อหัวใจขาดเลือดชนิดเฉียบพลันชนิดที่มีการยกขึ้นของคลื่นไฟฟ้าหัวใจส่วน ST
- การสวนหัวใจ การผ่าตัดหัวใจ
- บริการให้เคมีบำบัด หรือฮอร์โมน หรือรังสีรักษาสำหรับผู้ป่วยโรคมะเร็ง

- การปลูกถ่ายเซลล์ต้นกำเนิดเม็ดโลหิต สำหรับผู้ป่วยมะเร็งเม็ดเลือดขาว มะเร็งต่อมน้ำเหลือง ผู้ป่วยโรคหายาก ผู้ป่วยธาลัสซีเมีย และอื่นๆ ตามข้อบ่งชี้และเงื่อนไขบริการที่ สปสช. กำหนด
- การผ่าตัดรักษาข้อเข่าเสื่อม การผ่าตัดเปลี่ยนกระจกตา การผ่าตัดเปลี่ยนหัวใจ
- การปลูกถ่ายตับในเด็ก (อายุไม่เกิน 18 ปี) ที่เป็นโรคท่อน้ำดีตีบตันแต่กำเนิด
- การผ่าตัดปลูกถ่ายตับในผู้ป่วยโรคตับแข็งระยะกลางและระยะท้าย
- การดูแลผู้ป่วยโรคหายาก สำหรับโรคที่มีความผิดปกติของสารโมเลกุลเล็ก 24 โรค ตามข้อบ่งชี้และเงื่อนไขบริการที่ สปสช. กำหนด
- การรักษาด้วยออกซิเจนความกดดันสูง (Hyperbaric Oxygen therapy) การรักษาเฉพาะโรคที่เกิดจากการดำน้ำ (Decompression sickness)

* คຸ່ມครองคຸ່ມใช้จຸ່มตามการวินิจฉัยทางการแพทย์และประกะการศของคณะกรรมการหลักประกันสุขภาพแห่งชาติ

บริการที่ไม่อยู่ ในความคุ้มครอง



- การรักษาภาวะมีบุตรยาก/การผสมเทียม
- การแปลงเพศ/การกระทำใดๆ เพื่อความสวยงาม โดยไม่มีข้อบ่งชี้ทางการแพทย์
- การตรวจวินิจฉัยและรักษาใดๆ ที่เกินความจำเป็น จากข้อบ่งชี้ทางการแพทย์
- การรักษาที่อยู่ระหว่างการค้นคว้าทดลอง วิจัย
- อุบัติเหตุการประสบภัยจากรถ และอยู่ในความคุ้มครองตามกฎหมายว่าด้วยการคุ้มครองผู้ประสบภัยจากรถ เฉพาะส่วนที่บริษัทหรือกองทุนตามกฎหมายนั้นต้องเป็นผู้จ่าย

- การบำบัดรักษาและฟื้นฟูผู้ติดเชื้อและสารเสพติดตามกฎหมายว่าด้วยยาเสพติด **ยกเว้น** การให้สารเมทาโดนระยะยาว เพื่อการบำบัดรักษาผู้ป่วยติดสารเสพติดในกลุ่มฝิ่น และอนุพันธ์ของฝิ่น (เช่น เฮโรอีน) ที่สมัครใจตามประกาศคณะกรรมการหลักประกันสุขภาพแห่งชาติ
- การปลูกถ่ายอวัยวะ (Organ Transplantation) **ยกเว้น** บางกรณีตามประกาศคณะกรรมการหลักประกันสุขภาพแห่งชาติ เช่น การปลูกถ่ายไตเพื่อรักษาโรคไตวายเรื้อรังระยะสุดท้าย การปลูกถ่ายตับในเด็ก (อายุไม่เกิน 18 ปี) ที่เป็นโรคท่อน้ำดีตีบตันแต่กำเนิด การผ่าตัดปลูกถ่ายตับในผู้ป่วยโรคตับแข็ง ระยะกลางและระยะท้าย



*คุ้มครองค่าใช้จ่ายตามการวินิจฉัยทางการแพทย์และประกาศของคณะกรรมการหลักประกันสุขภาพแห่งชาติ

สิทธิการขอรับเงิน ช่วยเหลือเบื้องต้น



กรณีได้รับความเสียหายจากการรักษาพยาบาล (มาตรา 41) ตาม พ.ร.บ. หลักประกันสุขภาพแห่งชาติ ฯ

ผู้ใช้สิทธิหลักประกันสุขภาพแห่งชาติ ที่ได้รับความเสียหายจากการรักษาพยาบาลของ หน่วยบริการ ซึ่งไม่ใช่เป็นพยาธิสภาพของโรคหรือเหตุแทรกซ้อนของโรค มีสิทธิได้รับเงินช่วยเหลือเบื้องต้น โดยผู้ที่ได้รับความเสียหายหรือทายาทหรือผู้อุปการะหรือหน่วยบริการที่ให้บริการ ต้องยื่นคำร้องภายใน 1 ปี นับตั้งแต่วันที่ทราบความเสียหาย

การยื่นคำร้องต้องมีสาระสำคัญ ดังนี้

1. ชื่อ-นามสกุล ผู้รับบริการที่ได้รับความเสียหาย
2. ความเสียหายที่เกิดขึ้นจากการรักษาพยาบาล
3. ชื่อของหน่วยบริการที่ให้การรักษาพยาบาล

4.วันที่เข้ารับการรักษาพยาบาล และวันที่ทราบถึงความเสียหายที่เกิดขึ้น

5.สถานที่ที่สามารถติดต่อผู้รับบริการที่ได้รับ ความเสียหายได้โดยสะดวก

6.ระบุมาระที่ผู้รับบริการจะต้องรับผิดชอบเศรษฐฐานะ

หลักฐานประกอบคำร้องของผู้ได้รับความเสียหาย

ได้แก่ บัตรประจำตัวประชาชน หรือสูติบัตร หนังสือมอบอำนาจ (กรณีมีการมอบอำนาจ) เอกสารหรือหลักฐานที่แสดงรายละเอียดข้อมูลที่อาจเป็นประโยชน์ประกอบการพิจารณา

สถานที่ยื่นคำร้อง

- หน่วยบริการในระบบหลักประกันสุขภาพแห่งชาติ
- สำนักงานสาธารณสุขจังหวัด (ในจังหวัดที่เกิดเหตุ) หรือ สำนักงานหลักประกันสุขภาพแห่งชาติ เขต 1-13 หรือใน กทม. ติดต่อสำนักงานเขต ทั้ง 19 เขต (หน้า 13-14)
- หน่วยรับเรื่องร้องเรียนอื่นที่เป็นอิสระจากผู้ถูกร้องเรียน ตามมาตรา 50(5)



รู้จัก... กองทุนหลักประกัน สุขภาพท้องถิ่น (กปท.)



กองทุนหลักประกันสุขภาพท้องถิ่น (กปท.) ตั้งขึ้นตามบทบัญญัติใน พ.ร.บ.หลักประกันสุขภาพแห่งชาติ พ.ศ.2545 มาตรา 13(3) มาตรา 18(4) (8) (9) และมาตรา 47 ซึ่งกำหนดให้คณะกรรมการหลักประกันสุขภาพแห่งชาติ สนับสนุนให้องค์กรปกครองส่วนท้องถิ่น (อปท.) มีส่วนร่วมในการส่งเสริมสุขภาพป้องกันโรค สปสช.ร่วมกับ อปท. อันได้แก่ เทศบาล องค์การบริหารส่วนตำบล (อบต.) จัดให้มีกองทุนหลักประกันสุขภาพท้องถิ่น (กปท.) และกองทุนหลักประกันสุขภาพ กรุงเทพมหานคร โดย สปสช. และ อปท. ที่เข้าร่วมกองทุน สนับสนุนงบประมาณในการดำเนินงาน พร้อมทั้งตั้งคณะกรรมการกองทุนฯ ทำหน้าที่พิจารณาโครงการและกิจกรรมที่มีวัตถุประสงค์

ให้ประชาชนในพื้นที่เข้าถึงบริการสาธารณสุขทั้งที่บ้าน
ชุมชน และหน่วยบริการปฐมภูมิ เช่น

- การพัฒนาศูนย์เด็กเล็กในชุมชน
- การสร้างเสริมสุขภาพเพื่อป้องกันและควบคุมโรคเบาหวาน ความดันโลหิตสูงในกลุ่มเสี่ยง เช่น ผู้สูงอายุ คนอ้วน ฯลฯ
- การป้องกันโรคติดต่อระบาดในพื้นที่
- การจัดให้มีการดูแลผู้สูงอายุที่เจ็บป่วย ติดบ้าน ติดเตียง ให้ได้รับการดูแลด้านสุขภาพอย่างต่อเนื่องในระยะยาวที่บ้านได้
- การฟื้นฟูสมรรถภาพที่จำเป็นต่อสุขภาพ



“สุขภาพดีมีหลักประกัน
ท้องถิ่นสร้างสรรค์ สปท.สนับสนุน”

ใครบ้างมีสิทธิ ขอรับการสนับสนุน จากกองทุนหลักประกัน สุขภาพท้องถิ่น (กปท.)

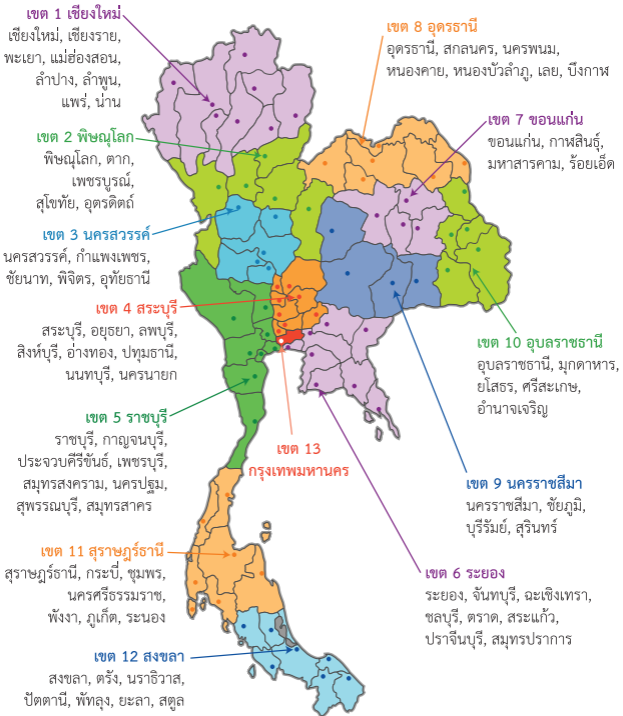


กองทุนหลักประกันสุขภาพท้องถิ่น (กปท.) มีหน้าที่สนับสนุนโครงการ กิจกรรม ที่คณะกรรมการกองทุนอนุมัติ ผู้ที่มีสิทธิขอรับการสนับสนุนจากกองทุนหลักประกันสุขภาพท้องถิ่น ได้แก่

- หน่วยบริการ หรือสถานบริการ หรือหน่วยงานสาธารณสุขในพื้นที่
- องค์กรประชาชนในพื้นที่
- ศูนย์เด็กเล็ก หรือศูนย์ชื่ออื่นๆ ที่ดำเนินกิจกรรมเกี่ยวกับการพัฒนา และดูแลเด็กเล็กในชุมชน
- ศูนย์พัฒนาและฟื้นฟูคุณภาพชีวิตผู้สูงอายุและคนพิการ หรือศูนย์ชื่ออื่นๆ ที่ดำเนินกิจกรรมเกี่ยวกับการพัฒนาและดูแลผู้สูงอายุและ คนพิการ
- ฯลฯ

(สอบถามข้อมูลเพิ่มเติมได้ที่เทศบาล/อบต. ในพื้นที่ หรือ สปสช.เขต)

แผนที่แสดงการจัดพื้นที่ ในความรับผิดชอบของ สปสช. เขต 1-13



ที่อยู่และการติดต่อ สปสช. เขต 1-13



สำนักงานหลักประกันสุขภาพแห่งชาติ เขต 1 เชียงใหม่
เลขที่ 6 อาคารสำนักงานไปรษณีย์เขต 5 ชั้น 2
ถนนมหิตล ตำบลสุเทพ อำเภอเมือง จังหวัดเชียงใหม่ 50200
(โทร. 053-285355)

สำนักงานหลักประกันสุขภาพแห่งชาติ เขต 2 พิษณุโลก
เลขที่ 83 ถนนบรมไตรโลกนารถ ตำบลในเมือง
จังหวัดพิษณุโลก 65000 (โทร. 055-245111)

สำนักงานหลักประกันสุขภาพแห่งชาติ เขต 3 นครสวรรค์
เลขที่ 1102/226 หมู่ 10 ตำบลนครสวรรค์ อำเภอเมือง
นครสวรรค์ จังหวัดนครสวรรค์ 60000 (โทร. 056-371831-3)

สำนักงานหลักประกันสุขภาพแห่งชาติ เขต 4 สระบุรี
เลขที่ 65/3 ซอย 1 ถนนพิชัยณรงค์สงคราม
ตำบลปากเพรียว อำเภอเมืองสระบุรี จังหวัดสระบุรี 18000
(โทร. 036-213205)

สำนักงานหลักประกันสุขภาพแห่งชาติ เขต 5 ราชบุรี
เลขที่ 2 อาคารไปรษณีย์ ชั้น 3 ราชบุรี ถ.สมุทรศักดิ์ราษฎร์
ตำบลหน้าเมือง อำเภอเมือง จังหวัดราชบุรี 70000
(โทร. 032-332590-1)

สำนักงานหลักประกันสุขภาพแห่งชาติ เขต 6 ระยอง
 เลขที่ 115 อาคารสตาร์พลาซ่า ชั้น 2 ซอยศูนย์การค้า
 สาย 4 ถนนสุขุมวิท ตำบลเชิงเนิน อำเภอเมือง
 จังหวัดระยอง 21000 (โทร. 038-864313-19)

สำนักงานหลักประกันสุขภาพแห่งชาติ เขต 7 ขอนแก่น
 เลขที่ 356/1 ชั้น 3 อาคารซีพี ถนนมิตรภาพ ตำบลเมืองเก่า
 อำเภอเมือง จังหวัดขอนแก่น 40000 (โทร. 043-365201-2)

สำนักงานหลักประกันสุขภาพแห่งชาติ เขต 8 อุดรธานี
 เลขที่ 21/68 อาคาร บริษัท ทีโอที จำกัด (มหาชน)
 ถนนวัฒนานุวงศ์ ตำบลหมากแข้ง อำเภอเมือง
 จังหวัดอุดรธานี 41000 (โทร. 042-325681)

**สำนักงานหลักประกันสุขภาพแห่งชาติ
 เขต 9 นครราชสีมา**

เลขที่ 149 หมู่ที่ 3 บ้านหนองปลิง ถ.ราชสีมา-โชคชัย
 ตำบลหนองบัวศาลา อำเภอเมือง จังหวัดนครราชสีมา
 30000 (โทร. 044-248870-4)

**สำนักงานหลักประกันสุขภาพแห่งชาติ
 เขต 10 อุบลราชธานี**

เลขที่ 145 อาคารที่ทำการไปรษณีย์ ชั้น 3 ถนนศรีณรงค์
 ตำบลในเมือง อำเภอเมือง จังหวัดอุบลราชธานี 34000
 (โทร. 045-240591)

สำนักงานหลักประกันสุขภาพแห่งชาติ

เขต 11 สุราษฎร์ธานี

เลขที่ 91/1 หมู่ 1 อาคารพี.ซี.ทาวเวอร์ ชั้น 10

ถนนกาญจนาภิเษย์ ตำบลบางกุ้ง อำเภอเมือง

จังหวัดสุราษฎร์ธานี 84000 (โทร. 077-274811-3)

สำนักงานหลักประกันสุขภาพแห่งชาติ เขต 12 สงขลา

เลขที่ 488/88 อาคารสยามนครินทร์ คอมเพล็กซ์ ชั้น 3

ถนนเพชรเกษม ตำบลหาดใหญ่ อำเภอหาดใหญ่

จังหวัดสงขลา 90110 (โทร.074-233888)

สำนักงานหลักประกันสุขภาพแห่งชาติ

เขต 13 กรุงเทพมหานคร

เลขที่ 120 หมู่ 3 อาคารรัฐประศาสนภักดี (อาคารบี)

โชนทิศใต้ ชั้น 5 (ฝั่งลานจอดรถ) ศูนย์ราชการเฉลิมพระเกียรติ

80 พรรษา 5 ธันวาคม 2550 ถนนแจ้งวัฒนะ

แขวงทุ่งสองห้อง เขตหลักสี่ กรุงเทพมหานคร 10210

(โทร.02-1421000)



5 ช่องทาง

รู้สิทธิก่อนไปใช้สิทธิ ที่หน่วยบริการประจำตามสิทธิ

1



โทร

สายด่วน สปสช.

1 3 3 0



กดเลขบัตรประจำตัวประชาชน 13 หลัก กด # แล้วกดโทรออก

2



เลือกเมนู
“ตรวจสอบสิทธิ”



แอด Line Official Account สปสช.

3



สปสช.



เลือกเมนู ตรวจสอบสิทธิตนเอง
หรือ ตรวจสอบสิทธิคนในครอบครัว

ติดตั้ง แอปพลิเคชัน สปสช.



ฟรี! ไม่มีค่าใช้จ่าย

4



เข้าแฟนเพจ
เฟซบุ๊ก สปสช.



เข้าเมฆากล่องข้อความ

5

เข้าเว็บไซต์ สปสช. ที่
www.nhso.go.th



เลือกเมนู
ตรวจสอบสิทธิ
หลักประกันสุขภาพ



สายด่วน สปสช.

1 3 3 0

บริการข้อมูลหลักประกันสุขภาพ

บริการ **24** ชั่วโมง

- บริการข้อมูล ให้คำแนะนำเกี่ยวกับการใช้สิทธิหลักประกันสุขภาพแห่งชาติ
- รับเรื่องร้องเรียน ร้องทุกข์

โทรจากโทรศัพท์มือถือ
1 บาท / 15 นาที
โทรจากโทรศัพท์บ้าน
หรือตู้โทรศัพท์สาธารณะ
ครั้งละ 1 บาท ทั่วประเทศ
(ไม่จำกัดเวลา)